



HEIDENHAIN



GAGE-CHEK 2000 Demo 使用手冊

評估單元

目錄

1	基本原理.....	7
2	軟體安裝.....	11
3	基本操作.....	17
4	軟體組態.....	35
5	ScreenshotClient.....	41
6	索引.....	47
7	圖示清單.....	48

1	基本原理.....	7
1.1	概述.....	8
1.2	產品上的資訊.....	8
1.2.1	用於裝置功能展示的展示軟體.....	8
1.2.2	展示軟體功能.....	8
1.3	用途.....	8
1.4	不正確使用.....	8
1.5	閱讀文件時的注意事項.....	8
1.6	用於標記文字的符號與字型.....	9
2	軟體安裝.....	11
2.1	概述.....	12
2.2	下載安裝檔案.....	12
2.3	系統需求.....	12
2.4	在Microsoft Windows底下安裝GAGE-CHEK 2000 Demo.....	13
2.5	解除安裝GAGE-CHEK 2000 Demo.....	15

3	基本操作.....	17
3.1	概述.....	18
3.2	使用觸控螢幕和輸入裝置.....	18
3.2.1	觸控螢幕和輸入裝置.....	18
3.2.2	手勢和滑鼠動作.....	18
3.3	一般操作元件與功能.....	20
3.4	GAGE-CHEK 2000 Demo – 啟動與關閉.....	22
3.4.1	啟動GAGE-CHEK 2000 Demo.....	22
3.4.2	關機GAGE-CHEK 2000 Demo.....	23
3.5	使用者登入與登出.....	23
3.5.1	使用者登入.....	23
3.5.2	使用者登出.....	23
3.6	設定語言.....	24
3.7	使用者介面.....	24
3.7.1	啟動之後的使用者介面.....	24
3.7.2	使用者介面的主功能表.....	24
3.7.3	量測功能表.....	26
3.7.4	檔案管理功能表.....	27
3.7.5	使用者登入功能表.....	28
3.7.6	設定功能表.....	29
3.7.7	關閉功能表.....	30
3.8	位置顯示.....	30
3.8.1	位置顯示的操作元件.....	30
3.9	自訂工作空間.....	31
3.9.1	隱藏與顯示主功能表.....	31
3.9.2	隱藏或顯示功能列.....	31
3.9.3	捲動功能列.....	31
3.9.4	移動功能列上的功能.....	31
3.10	使用功能列.....	32
3.10.1	功能列的操作元件.....	32
3.10.2	功能元件.....	32

4	軟體組態	35
4.1	概觀	36
4.2	設定語言	36
4.3	啟動軟體選項	37
4.4	選擇產品版本(選擇性)	38
4.5	複製組態檔案	38
4.6	上載組態資料	39
5	ScreenshotClient	41
5.1	概觀	42
5.2	有關ScreenshotClient的資訊	42
5.3	開啟ScreenshotClient	43
5.4	將ScreenshotClient與展示軟體連接	43
5.5	連接ScreenshotClient與本單元	44
5.6	設置ScreenshotClient來拍攝螢幕截圖	44
5.6.1	設置螢幕截圖的儲存位置與名稱	44
5.6.2	設置螢幕截圖的使用者介面語言	44
5.7	建立螢幕截圖	45
5.8	退出ScreenshotClient	46
6	索引	47
7	圖示清單	48

1

基本原理

1.1 概述

本章節內含有關本產品的資訊及其操作說明。

1.2 產品上的資訊

1.2.1 用於裝置功能展示的展示軟體

GAGE-CHEK 2000 Demo為可安裝在與該裝置分開的電腦上之軟體。
GAGE-CHEK 2000 Demo幫助您熟悉、嘗試或呈現該裝置的功能。

1.2.2 展示軟體功能

因為不知道硬體環境，所以展示軟體的功能範圍並未對應至該裝置的完整功能範圍。然而，您可使用本說明來熟悉最重要的功能與使用者介面。

1.3 用途

GAGE-CHEK 2000系列產品為一種先進的數位評估電子設備，用於量測正確量測的值以及用於在度量衡應用中定位任務。本產品主要運用在量測工具機、和定位設備。

GAGE-CHEK 2000 Demo為用來展示GAGE-CHEK 2000系列產品基本功能的軟體產品。GAGE-CHEK 2000 Demo只能用於簡報、訓練或測試目的。

1.4 不正確使用

GAGE-CHEK 2000 Demo請勿用於該用途以外的任何地方。禁止其他用途，尤其是：

- 生產系統內用於生產
- 當成生產系統的一部分

1.5 閱讀文件時的注意事項

要查看任何變更，或發現任何錯誤？

我們持續努力改善我們的文件，請將您的問題傳送至下列電子郵件位址：
userdoc@heidenhain.de

1.6 用於標記文字的符號與字型

在這些手冊中，以下符號與字型用於標記文字：

描述	意義
▶ ...	識別動作以及此動作的結果
> ...	範例： <ul style="list-style-type: none"> ▶ 點擊OK > 訊息已關閉
■ ...	識別清單項目
■ ...	範例： <ul style="list-style-type: none"> ■ TTL介面 ■ EnDat介面 ■ ...
粗體	辨識功能表、顯示以及按鈕 <ul style="list-style-type: none"> ▶ 點擊關機 > 作業系統關機 ▶ 關閉電源開關

2

軟體安裝

2.1 概述

本章提供將GAGE-CHEK 2000 Demo下載並正確安裝在電腦上所需的所有資訊。

2.2 下載安裝檔案

在將展示軟體安裝到電腦上之前，必須從 HEIDENHAIN入口網站下載安裝檔案。



若要從HEIDENHAIN入口網站下載安裝檔案，必須要有適當產品目錄內Software入口資料夾的存取權限。
若沒有入口網站的Software資料夾存取權限，可向HEIDENHAIN聯絡人員要求此存取權限。

- ▶ 從下列下載GAGE-CHEK 2000 Demo 的最新版本：www.heidenhain.de
- ▶ 選擇瀏覽器的下載資料夾
- ▶ 將所下載副檔名為.zip的檔案解壓縮至暫存資料夾
- ▶ 下列檔案將解壓縮至暫存資料夾：
 - 含副檔名的安裝檔案 .exe
 - 檔案 DemoBackup.mcc

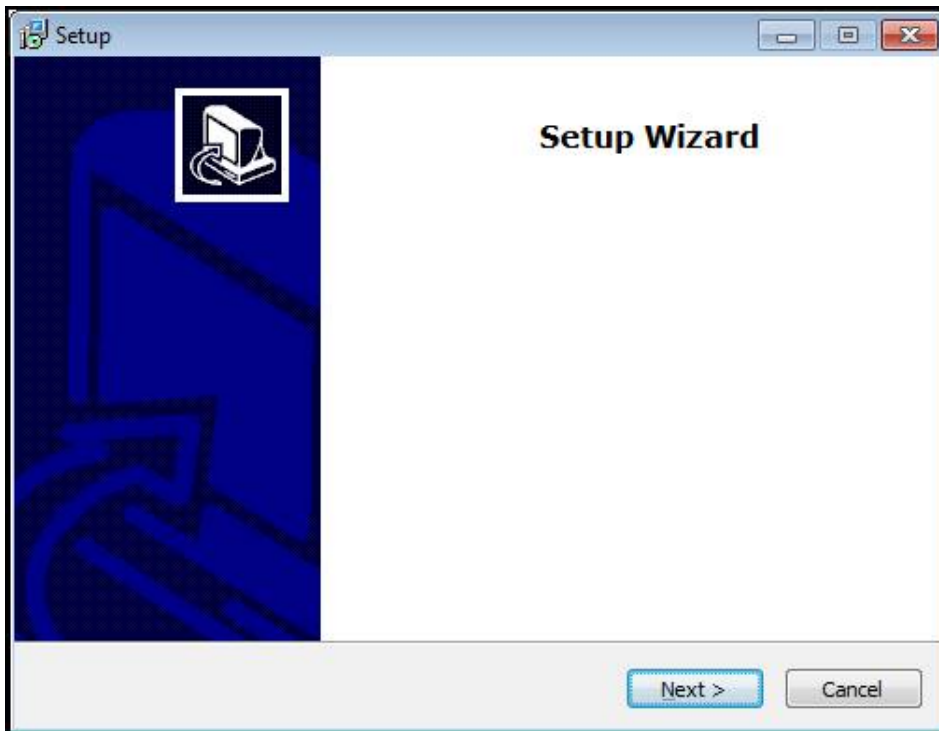
2.3 系統需求

若要将GAGE-CHEK 2000 Demo 安裝在電腦上，該電腦系統必須滿足以下需求：

- Microsoft Windows 7或更新版本
- 建議螢幕解析度至少1280 × 800

2.4 在Microsoft Windows底下安裝GAGE-CHEK 2000 Demo

- ▶ 選擇解壓縮已下載副檔名為.zip的檔案所要存放之暫存資料夾
進一步資訊: "下載安裝檔案", 12 頁次
- ▶ 執行含副檔名的安裝檔案 .exe
- ▶ 開啟安裝精靈 :



圖形 1: 安裝精靈

- ▶ 按一下 **Next**
- ▶ 在**License Agreement**安裝步驟內，接受使用許可條款
- ▶ 按一下 **Next**

i 在**Select Destination Location**安裝步驟內，安裝精靈建議一個存放位置。建議保留所建議的存放位置。

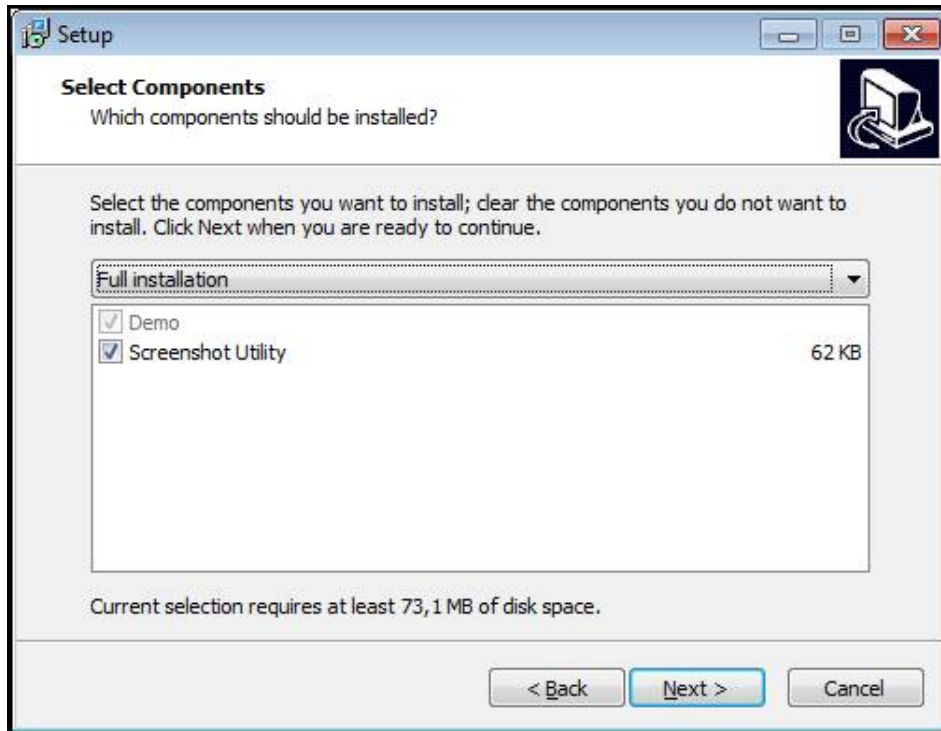
- ▶ 在**Select Destination Location**安裝步驟內，選擇要儲存GAGE-CHEK 2000 Demo 的存放位置
- ▶ 按一下 **Next**

i 在**Select Components**安裝步驟內，依照預設也會安裝ScreenshotClient程式。ScreenshotClient可讓您拍攝啟動畫面的螢幕截圖。
若要安裝ScreenshotClient

- ▶ 在**Select Components**安裝步驟內，不要修改預設設定值

進一步資訊: "ScreenshotClient", 41 頁次

- ▶ 在**Select Components**安裝步驟內：
 - 選擇安裝類型
 - 啟動或關閉選項 **Screenshot Utility**



圖形 2: 安裝精靈含啟動的展示軟體選項以及 Screenshot Utility

- ▶ 按一下 **Next**
- ▶ 在**Select Start Menu Folder**安裝步驟內，選擇要建立開始功能表資料夾的存放位置
- ▶ 按一下 **Next**
- ▶ 在**Select Additional Tasks**安裝步驟內，選擇或取消選擇**Desktop icon**
- ▶ 按一下 **Next**
- ▶ 按一下 **Install**
- > 安裝開始—安裝狀態會顯示在進度列中
- ▶ 在成功完成安裝之後，使用**Finish**來關閉安裝精靈
- > 程式已經成功安裝在您的電腦上

2.5 解除安裝GAGE-CHEK 2000 Demo

- ▶ 在Microsoft Windows中依序開啟下列：
 - 開始
 - 所有程式
 - HEIDENHAIN
 - GAGE-CHEK 2000 Demo
- ▶ 按一下**Uninstall**
- > 解除安裝精靈開啟
- ▶ 若要確認解除安裝，請按一下**Yes**
- > 解除安裝開始，並且進度列指出解除安裝程序的狀態
- ▶ 在成功完成解除安裝之後，用**OK**關閉解除安裝精靈
- > 程式已經成功從您的電腦上移除

3

基本操作

3.1 概述

本章節說明GAGE-CHEK 2000 Demo的 之使用者介面、操作元件以及基本功能。

3.2 使用觸控螢幕和輸入裝置

3.2.1 觸控螢幕和輸入裝置

透過觸控螢幕或相連的滑鼠來操作GAGE-CHEK 2000 Demo的產品之使用者介面上的操作元件。

若要輸入資料，可使用觸控螢幕的螢幕鍵盤或相連的鍵盤。

3.2.2 手勢和滑鼠動作

若要啟動、開啟或移動使用者介面的操作元件，可使用GAGE-CHEK 2000 Demo的觸控螢幕或滑鼠。手勢用來操作觸控螢幕和滑鼠。



操作觸控螢幕的手勢可與操作滑鼠的手勢不同。

若操作觸控螢幕的手勢與操作滑鼠的手勢不同，這些操作說明會描述兩種操作選項當成替換動作。

通過下列符號識別操作觸控螢幕或滑鼠的替換動作：



使用觸控螢幕操作



使用滑鼠操作

以下概述說明用來操作觸控螢幕或滑鼠的不同手勢：

點擊



意思是使用指尖短暫接觸螢幕



意思是按一下滑鼠左鍵

點擊所開始的動作包含



- 功能表、功能或參數選擇
- 使用螢幕鍵盤輸入字元
- 關閉對話
- 顯示與隱藏量測功能表內的主功能表
- 顯示與隱藏量測功能表內的功能表列

按住



意思是接觸螢幕並用手指按著幾秒



意思是按住滑鼠左鍵

按住所開始的動作為



- 使用加號與減號按鈕快速改變輸入欄位內的值

拖曳



為長按然後掃動的結合，當至少已定義動作起點時，移動手指通過觸控螢幕



意思是按住滑鼠左鍵並且當至少已定義動作起點時，移動滑鼠

拖曳所開始的動作包含



- 捲動通過清單與文字

滑過



手指滑動通過觸控螢幕，不定義動作的起點或終點



按住滑鼠左鍵的同時移動滑鼠；動作的起點和終點沒有明確定義

滑過觸發以下動作

- 變更畫面



3.3 一般操作元件與功能

透過觸控螢幕或輸入裝置，以下說明的操作元件可來設定與操作本產品。

螢幕鍵盤

您可使用螢幕鍵盤，將文字輸入至使用者介面的輸入欄位。根據輸入欄位，顯示數字或字母畫面鍵盤。

- ▶ 要輸入值，請點擊輸入欄位
- > 輸入欄位已反白
- > 顯示螢幕鍵盤
- ▶ 輸入文字或數字
- > 若合適，輸入欄位內正確輸入時會顯示綠色打勾標記
- > 若輸入不完整或不正確，則顯示紅色驚嘆號，在此情況下，輸入尚未完成。
- ▶ 要套用該值，請使用**RET**確認輸入
- > 顯示該值
- > 螢幕鍵盤消失

含加號與減號按鈕的輸入欄位

若要調整數值，請使用數值左右兩邊的+(加)以及-(減)按鈕。



- ▶ 點擊+或-直到顯示所要之值
- ▶ 長按+或-可快速增減數值
- > 顯示選取的值

切換開關

使用切換開關在功能之間切換。



- ▶ 點擊所要的功能
- > 啟動的功能顯示綠色
- > 未啟動的功能顯示淺灰色

滑動開關

您可使用滑動開關啟動或關閉一項功能。



- ▶ 將滑桿拖曳至所要的位置
- 或



- ▶ 點擊滑桿
- > 功能啟動或關閉

滑桿

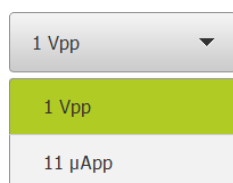
使用滑桿(水平或垂直)繼續調整值。



- ▶ 將滑桿拖曳至所要的位置
- > 以圖形或百分比顯示選取的值

下拉式清單

指向下的三角形表示開啟下拉式清單的按鈕。



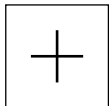
- ▶ 點擊按鈕
- > 開啟下拉式清單
- > 啟動的功能為綠色反白
- ▶ 點擊所要的輸入
- > 套用選取的輸入

復原

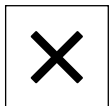
您可使用此按鈕復原最後的動作。
已經結束的處理無法復原。



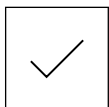
- ▶ 點擊**復原**
- > 復原最後一個動作

新增

- ▶ 若要新增部件，請點擊**新增**
- > 加入新部件

關閉

- ▶ 點擊**關閉**來關閉對話

確認

- ▶ 點擊**確認**來結束活動

返回

- ▶ 點擊**返回**回到功能表結構內較高階層

3.4 GAGE-CHEK 2000 Demo – 啟動與關閉

3.4.1 啟動GAGE-CHEK 2000 Demo



使用GAGE-CHEK 2000 Demo之前，必須執行設置軟體的步驟。



- ▶ 點擊Microsoft Windows桌面上的**GAGE-CHEK 2000 Demo**
- 或
- ▶ 在Microsoft Windows中依序開啟下列：
 - 開始
 - 所有程式
 - HEIDENHAIN
 - GAGE-CHEK 2000 Demo

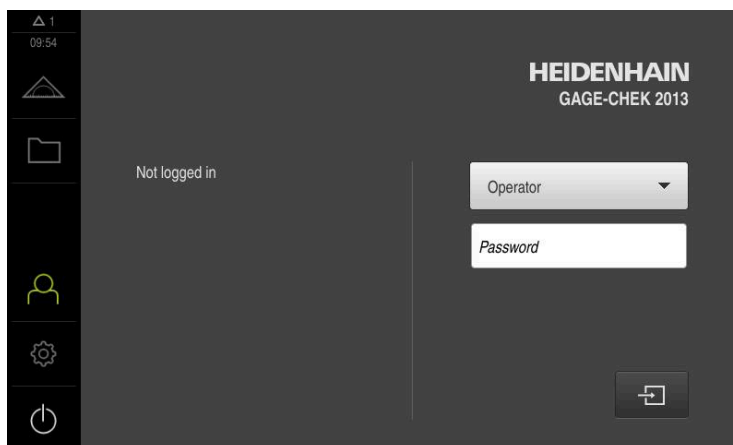


有兩種具有不同外觀模式的**可執行檔**可用：

- **GAGE-CHEK 2000 Demo**在Microsoft Windows視窗之內啟動
- **GAGE-CHEK 2000 Demo (全螢幕)**：在全螢幕模式內啟動



- ▶ 點
擊**GAGE-CHEK 2000 Demo**或**GAGE-CHEK 2000 Demo (全螢幕)**
- > **GAGE-CHEK 2000 Demo**在背景內開啟輸出視窗。該輸出視窗與操作無關，並且當**GAGE-CHEK 2000 Demo**關機時會再次關閉
- > **GAGE-CHEK 2000 Demo**啟動使用者介面時顯示**使用者登入功能表**



圖形 3: 使用者登入功能表

3.4.2 關機GAGE-CHEK 2000 Demo



- ▶ 點擊主功能表內的**關閉**



- ▶ 點擊**關機**
- > GAGE-CHEK 2000 Demo**關機**



若要在Microsoft Windows視窗內GAGE-CHEK 2000 Demo關機，請使用**關機**功能表。
若使用**關閉**來關閉Microsoft Windows視窗，則所有設定值都將不見。

3.5 使用者登入與登出

在**使用者登入**功能表內，可用使用者身分登入與登出本產品。
一次只有一位使用者可登入本產品。顯示已登入的使用者。已登入的使用者必須登出，新的使用者才能登入。



本產品提供許多授權等級，允許使用者完全或有限制地存取管理與操作功能。

3.5.1 使用者登入



- ▶ 點擊主功能表內的**使用者登入**
- ▶ 在下拉式清單中，選擇**OEM**使用者
- ▶ 點擊 **密碼**輸入欄位
- ▶ 輸入「oem」這個**OEM**使用者的密碼
- ▶ 使用**RET**確認輸入**RET**



- ▶ 點擊 **登入**
- > 使用者已經登入，並且已經顯示**量測**功能表

3.5.2 使用者登出



- ▶ 點擊主功能表內的**使用者登入**



- ▶ 點擊**登出**
- > 使用者已登出
- > 除了**關機**以外，主功能表的功能全部關閉
- > 只有使用者已經登入之後，才能再次使用本產品

3.6 設定語言

使用者介面語言為英文。您可依需要變更為其他語言。



- ▶ 點擊主功能表內的**設定**



- ▶ 點擊 **使用者**
- > 登入的使用者會用打勾記號表示
- ▶ 選擇登入的使用者
- > 在**語言**下拉式清單中會用國旗指示針對使用者所選取的語言
- ▶ 從**語言**下拉式清單中選擇所要語言的國旗
- > 以選取的語言顯示該使用者介面

3.7 使用者介面



本單元具有適用於不同裝備的不同版本，使用者介面與可用功能因版本而異。

3.7.1 啟動之後的使用者介面

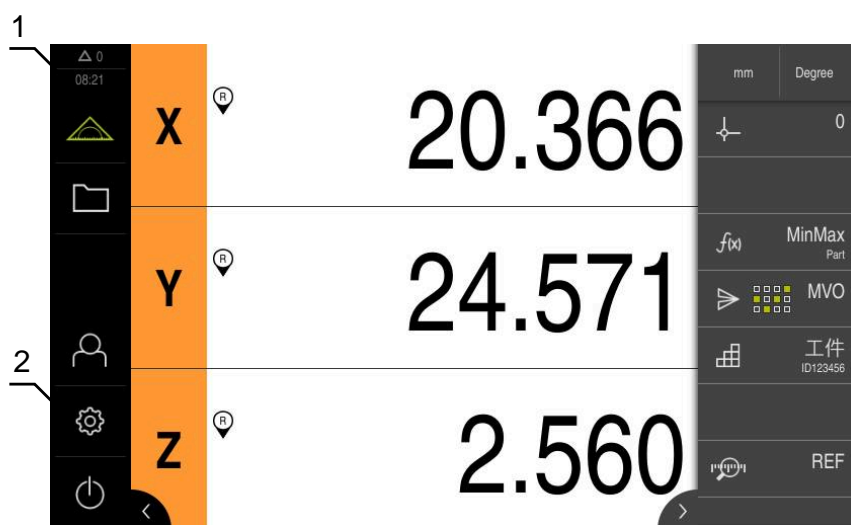
啟動之後的使用者介面

若啟動自動使用者登入，並且最後登入的使用者為**Operator**類型，則本產品啟動之後顯示量測功能表含工作空間及功能列。

若未啟動自動使用者登入，則本產品開啟**使用者登入**功能表。

進一步資訊: "使用者登入功能表", 28 頁次

3.7.2 使用者介面的主功能表



圖形 4: 使用者介面

- 1 訊息顯示區，顯示未關閉訊息的時間與數量
- 2 含操作元件的主功能表

主功能表操作元件

操作元件	功能
	<p>訊息</p> <p>顯示所有訊息的總覽，以及尚未關閉的訊息數</p>
	<p>量測</p> <p>最低、最高以及範圍的定位與量測；執行相關量測</p> <p>進一步資訊: "量測功能表", 26 頁次</p>
	<p>檔案管理</p> <p>本產品內可用的檔案管理</p> <p>進一步資訊: "檔案管理功能表", 27 頁次</p>
	<p>使用者登入</p> <p>使用者登入與登出</p> <p>進一步資訊: "使用者登入功能表", 28 頁次</p>
	<div style="border: 1px solid black; padding: 5px;"> <p> 若具備額外許可的使用者(Setup或OEM使用者類型)已登入，則顯示齒輪符號。</p> </div>
	<p>設定</p> <p>本產品的設定，像是設定使用者、設置感測器或更新韌體</p> <p>進一步資訊: "設定功能表", 29 頁次</p>
	<p>關機</p> <p>作業系統關機或省電模式啟動</p> <p>進一步資訊: "關閉功能表", 30 頁次</p>

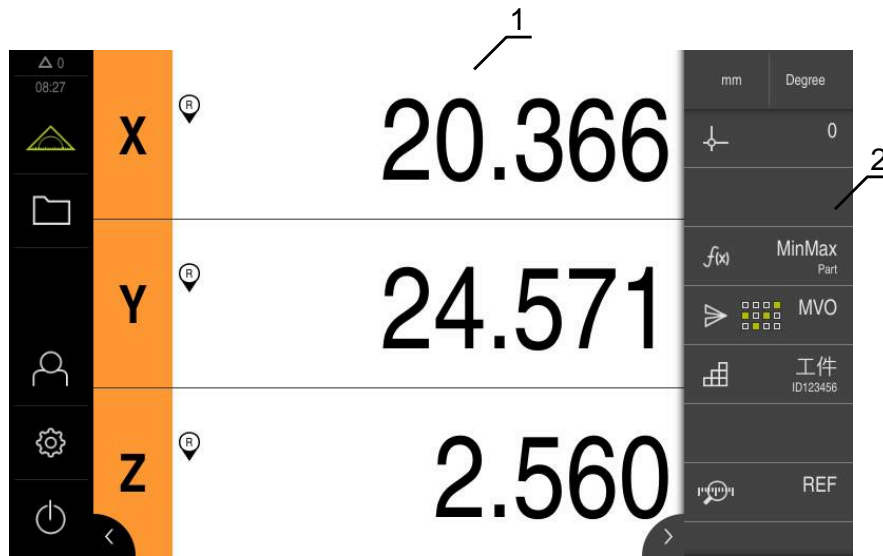
3.7.3 量測功能表

呼叫



- ▶ 點擊主功能表內的量測
- > 顯示量測以及定位的使用者介面

短暫說明



圖形 5: 量測功能表

- 1 工作空間顯示量測板目前的位置
- 2 功能列提供快速存取功能表以及功能元件

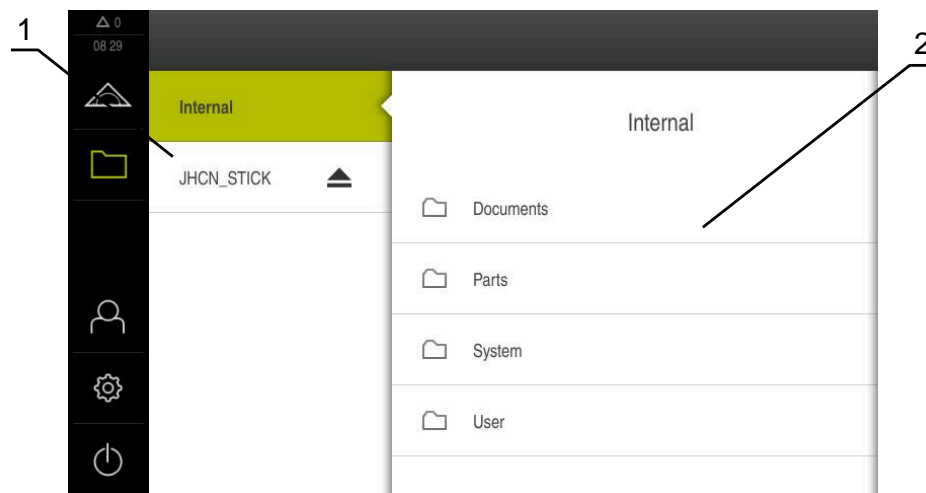
3.7.4 檔案管理功能表

呼叫



- ▶ 點擊主功能表內的**檔案管理**
- > 顯示檔案管理使用者介面

短暫說明



圖形 6: 檔案管理功能表

- 1 可用的儲存位置清單
- 2 所選儲存位置內的資料夾清單

檔案管理功能表顯示儲存在本產品 記憶體內檔案的總覽。

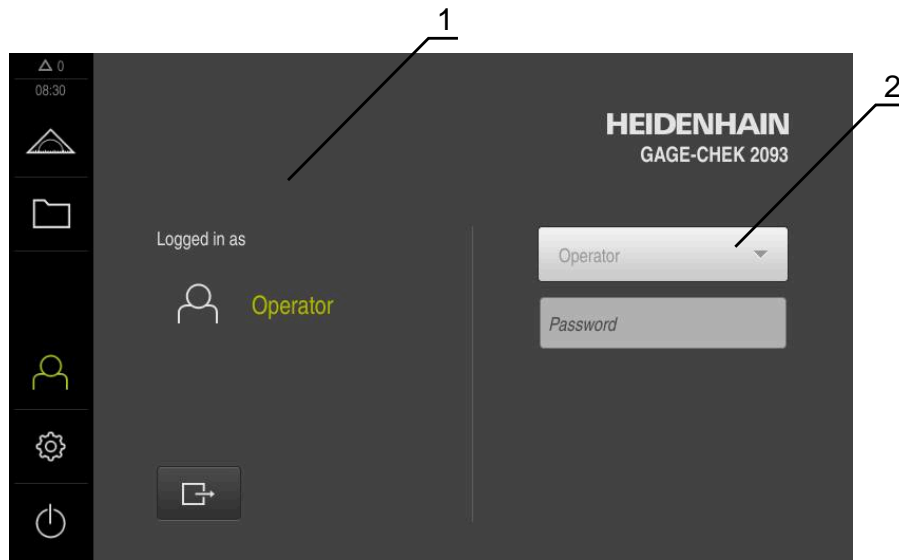
3.7.5 使用者登入功能表

呼叫



- ▶ 點擊主功能表內的使用者登入
- > 顯示使用者登入與登出的使用者介面

短暫說明



圖形 7: 使用者登入功能表

- 1 顯示已登入的使用者
- 2 使用者登入

使用者登入功能表在左欄內顯示已登入的使用者，而在右欄內顯示登入的新使用者。

若要登入另一位使用者，則已登入的使用者必須先登出。

進一步資訊: "使用者登入與登出", 23 頁次

3.7.6 設定功能表

呼叫



- ▶ 點擊主功能表內的 **設定**
- > 顯示用於產品設定的使用者介面

短暫說明



圖形 8: 設定 功能表

- 1 設定選項清單
- 2 設定參數清單

設定 功能表顯示用於設置本產品的所有選項。您可使用設定參數，調整本產品滿足現場需求。



本產品提供許多授權等級，允許使用者完全或有限制地存取管理與操作功能。

3.7.7 關閉功能表

啟動



- ▶ 點擊主功能表內的**關閉**
- > 顯示用於關閉作業系統、用於啟動節能模式以及用於啟動清除模式的操作元件

短暫說明

關閉功能表提供以下選項：

操作元件	功能
	關機 GAGE-CHEK 2000 Demo關機
	節能模式 關閉螢幕並且作業系統進入節能模式
	清除模式 關閉螢幕；作業系統持續未改變

進一步資訊: "GAGE-CHEK 2000 Demo – 啟動與關閉", 22 頁次

3.8 位置顯示

本單元的位置顯示顯示出軸位置以及有關已設置軸的額外資訊(若合適)。

3.8.1 位置顯示的操作元件

符號	意義
	軸按鍵 軸按鍵功能： <ul style="list-style-type: none"> ■ 點擊軸鍵：開啟位置值的輸入欄位 ■ 按住軸按鍵：將目前的位置設定為原點
	參考記號搜尋執行成功
	參考記號搜尋未執行或未偵測到參考記號
	最低 ：最低量測值(若啟動 MinMax 功能)
	最高 ：最高量測值(若啟動 MinMax 功能)
	範圍 ：最低與最高之間的差異(若啟動 MinMax 功能)
	位置值等同於直徑(當 D/R 功能已啟動)

3.9 自訂工作空間

在量測功能表內，隱藏主功能表功能列都可增加工作空間。

呼叫



- ▶ 點擊主功能表內的量測
- > 顯示量測以及定位的使用者介面

3.9.1 隱藏與顯示主功能表



- ▶ 點擊分頁
- > 主功能表隱藏
- > 箭頭改變方向
- ▶ 要顯示主功能表，請再次點擊分頁

3.9.2 隱藏或顯示功能列



- ▶ 點擊分頁
- > 功能列隱藏
- > 箭頭改變方向
- ▶ 要顯示功能列，請再次點擊分頁

3.9.3 捲動功能列

如果功能列的功能元件多於一次可顯示的數量，則功能列將變為可捲動。一旦功能已指派給最低的空欄位，則功能列內將添加一個空欄位並變成可捲動。



- ▶ 在功能列內往上滑或往下滑
- > 功能往上或往下捲動

3.9.4 移動功能列上的功能


依照需求，您可利用拖放來移動功能列上的功能。



- ▶ 固定功能列上的功能
- > 拖放模式已啟動。功能列變暗
- ▶ 觸碰功能，並拖曳到所要位置
- > 功能顯示為綠色
- ▶ 若要結束拖放模式，請點擊功能
- > 功能列變亮

3.10 使用功能列

3.10.1 功能列的操作元件




操作元件	功能
	快速存取功能表 快速存取功能表顯示的當前設定： <ul style="list-style-type: none"> ■ 線性值的單位(公釐或英吋) ■ 角度值的單位(放射、十進位度數或度-分-秒) ▶ 若要調整快速存取功能表的設定，請點擊快速存取功能表

3.10.2 功能元件

功能元件為可加入功能列並個別設置的操作元件。

以下為可用的功能元件：

基本功能

功能元件	短暫說明
	工件原點 顯示目前的預設值；點擊開啟預設值資料表
	計算機 點擊開啟具備基本算術功能的計算機，最後結果顯示在計算機以及功能列內
	參考記號搜尋 (REF) 點擊開始參考記號搜尋

用於量測的功能

功能元件	短暫說明
	工件 將所有相關功能分組；點擊隱藏所有與量測無關的功能
	掌控 將參考工件的量測值保存為主值，或採用位置顯示的位置值為主值；可選擇相應軸
	dial gage 通過量表顯示標稱值、警告臨界以及公差限制；點擊開啟dial gage功能的畫面
	MinMax 獲取最低、最高與範圍；根據組態點擊開始獲取量測值
	相對 點擊啟動相關量測；當已啟動相對功能時，軸的歸零或位置值的覆寫在選取的預設上無效
	D/R 顯示徑向軸的位置值；點擊從半徑切換成直徑；本產品顯示加倍的位置值

用於量測值輸出的功能

功能元件	短暫說明
	量測值的手動輸出 將量測值傳送至電腦；根據組態點擊開始資料傳輸
	通過接觸式探針觸發量測值輸出 將量測值傳送給電腦；根據組態點擊啟動量測值自動輸出；當探針偏轉時傳輸資料
	量測值連續輸出 將量測值傳送給電腦；根據組態點擊啟動量測值自動輸出；以大約200 ms的間隔連續傳輸資料

用於探測的功能

功能元件	短暫說明
	邊緣探測(探測) 點擊開始探測量測物體的精靈
	決定中心線(探測) 點擊開始探測量測物體的精靈
	決定圓心(探測) 點擊開始探測量測物體的精靈

新增功能元件至功能列



- ▶ 拖曳空功能列欄位至左邊並進入工作空間
- > 開啟具備所有可用功能元件的對話方塊
- ▶ 點擊所要的功能元件
- ▶ 點擊關閉
- > 此時該功能元件可用

從功能列移除功能元件



- ▶ 將功能元件往右拖曳
- ▶ 點擊 刪除
- > 該功能元件已移除

儲存功能元件的組態



功能元件 **dial gage**、**掌控**、**量測值輸出**和**MinMax**允許儲存您的組態並開啟已經儲存的組態。



- ▶ 將功能元件往右拖曳
- ▶ 點擊**儲存**
- > 顯示**儲存組態**對話方塊
- ▶ 選擇其中儲存組態的資料夾
- ▶ 指定名稱給XMG檔案
- ▶ 使用**RET**確認輸入
- ▶ 點擊**儲存**
- > 檔案已儲存



您可通過USB大容量儲存產品將儲存的組態從裝置匯出或匯入到裝置。

開啟功能元件的組態



- ▶ 將功能元件往右拖曳
- ▶ 點擊**開啟**
- > **開啟組態** 對話已開啟
- ▶ 導覽至儲存檔案的資料夾
- ▶ 點擊所要的XMG檔案
- ▶ 點擊**開啟**
- > 檔案已開啟

4

軟體組態

4.1 概觀



確定在執行底下說明的動作之前，已經閱讀並了解"基本操作"章節。
進一步資訊: "基本操作", 17 頁次

在成功安裝之後正確使用GAGE-CHEK 2000 Demo之前，需要設置GAGE-CHEK 2000 Demo。本章節說明如何進行下列設定：

- 設定語言
- 啟動軟體選項
- 選擇產品版本(選擇性)
- 複製組態檔案
- 上傳組態資料

4.2 設定語言

使用者介面語言為英文。您可依需要變更為其他語言。



- ▶ 點擊主功能表內的**設定**



- ▶ 點擊 **使用者**
 - > 登入的使用者會用打勾記號表示
 - ▶ 選擇登入的使用者
 - > 在**語言**下拉式清單中會用國旗指示針對使用者所選取的語言
 - ▶ 從**語言**下拉式清單中選擇所要語言的國旗
 - > 以選取的語言顯示該使用者介面

4.3 啟動軟體選項

您也可使用GAGE-CHEK 2000 Demo來模擬取決於軟體選項的特性和功能。若要模擬，必須用使用許可金鑰啟用軟體選項。所需的使用許可金鑰儲存在GAGE-CHEK 2000 Demo資料夾結構內一使用許可檔案內。

您必須讀取使用許可檔案，以便啟用可用的軟體選項。



- ▶ 點擊主功能表內的**設定**
- > 顯示本產品設定



圖形: 設定功能表



- ▶ 點擊**服務**
- ▶ 依序開啟：
 - **軟體選項**
 - **啟動選項**
 - 點擊讀取使用許可檔案
- ▶ 在對話方塊中，選擇儲存位置：
 - 選擇 **Internal**
 - 選擇 **User**
- ▶ 選擇**PcDemoLicense.xml**使用許可檔案
- ▶ 使用 **選擇**確認選擇
- ▶ 點擊**確定**
- > 啟動使用許可金鑰
- ▶ 點擊**確定**
- > 提示重新啟動本產品
- ▶ 執行重新啟動
- > 功能取決於可用的軟體選項

4.4 選擇產品版本(選擇性)

GAGE-CHEK 2000可用於不同版本。這些版本的差異在於可連接編碼器的介面：

- GAGE-CHEK 2013版本，用於具備1 V_{pp}、11 μA_{pp} 或EnDat 2.2介面的編碼器
- 用於含TTL介面的GAGE-CHEK 2023編碼器版本
- GAGE-CHEK 2093版本，用於具備許多介面(1 V_{pp}、11 μA_{pp}或EnDat 2.2和TTL)的編碼器

在**設定** 功能表內，可選擇要用 GAGE-CHEK 2000 Demo模擬的版本



- ▶ 點擊主功能表內的**設定**



- ▶ 點擊**服務**
- ▶ 點擊**產品名稱**
- ▶ 選擇所要的版本
- > 此時提示重新啟動
- > GAGE-CHEK 2000 Demo備妥用於 的所要版本中

4.5 複製組態檔案

在載入GAGE-CHEK 2000 Demo內的組態資料之前，必須先將下載的組態檔案**DemoBackup.mcc**複製到GAGE-CHEK 2000 Demo可存取的區域。

- ▶ 移動至暫存資料夾
- ▶ 例如，將組態檔案**DemoBackup.mcc**複製到以下資料夾：C: ▶ HEIDENHAIN
 - ▶ [產品名稱] ▶ ProductsMGE5 ▶ Metrology ▶ [產品縮寫] ▶ 使用者 ▶ User

i 為了讓GAGE-CHEK 2000 Demo存取組態檔案**DemoBackup.mcc**，當儲存檔案時必須維持下列路徑部分：▶ [產品名稱] ▶ ProductsMGE5 ▶ Metrology ▶ [產品縮寫] ▶ user ▶ User。

- > 組態檔案可由GAGE-CHEK 2000 Demo存取

4.6 上載組態資料



在上載組態檔案之前，必須先啟動使用許可金鑰。
進一步資訊: "啟動軟體選項", 37 頁次

為了設置GAGE-CHEK 2000 Demo供在電腦上使用，必須上傳DemoBackup.mcc組態檔案。



- ▶ 點擊主功能表內的**設定**
- > 顯示本產品設定



圖形 9: 設定功能表



- ▶ 點擊**服務**
- ▶ 依序開啟：
 - 備份與復原組態
 - 復原組態
 - 完成復原
- ▶ 在對話方塊中，選擇儲存位置：
 - Internal
 - User
- ▶ 選擇**DemoBackup.mcc**組態檔案
- ▶ 使用 **選擇**確認選擇
- > 已經套用設定
- > 提示關閉應用程式
- ▶ 點擊**確定**
- > GAGE-CHEK 2000 Demo 關閉並且Microsoft Windows視窗已關閉
- ▶ 重新啟動GAGE-CHEK 2000 Demo
- > 此時GAGE-CHEK 2000 Demo 備妥供使用

5

ScreenshotClient

5.1 概觀

GAGE-CHEK 2000 Demo的標準安裝也包括ScreenshotClient程式。您可使用ScreenshotClient拍攝展示軟體或本單元的螢幕截圖。

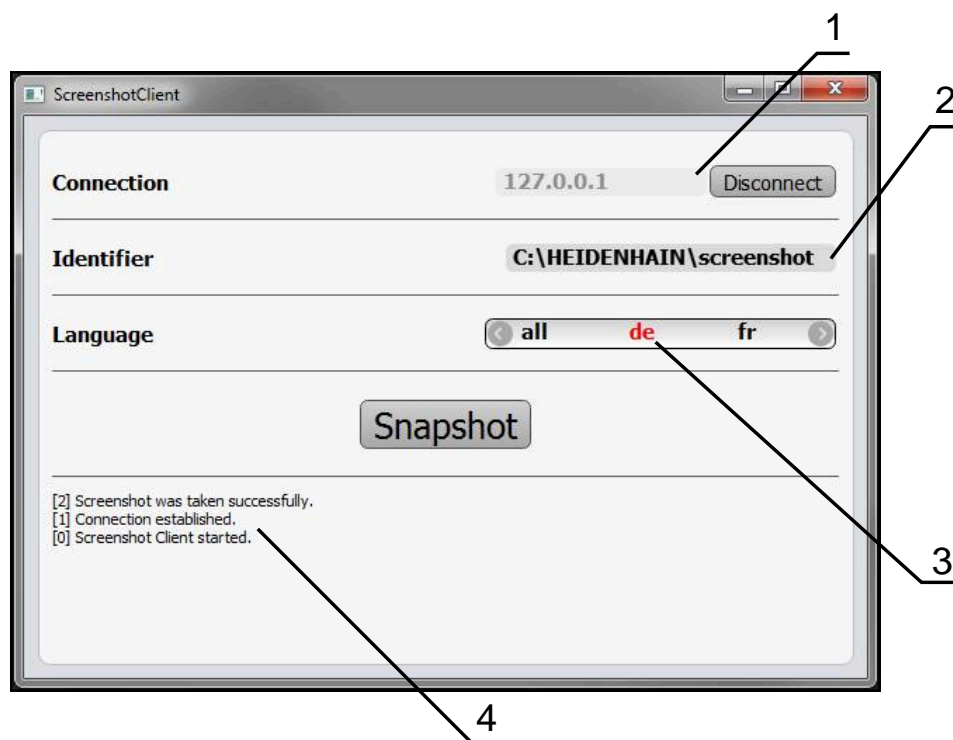
本章節說明ScreenshotClient如何設置與使用。

5.2 有關ScreenshotClient的資訊

您可使用ScreenshotClient從電腦拍攝展示軟體現用畫面或本單元的螢幕截圖。拍攝螢幕截圖之前，請選擇所要的使用者介面語言，以及要儲存螢幕截圖的檔名與位置。

ScreenshotClient建立所要螢幕的影像檔案：

- 以.PNG格式
- 含設置的名稱
- 含適當的語言代碼
- 含年、月、日、時、分與秒的時間資訊



圖形 10: ScreenshotClient使用者介面

- 1 連線狀態
- 2 檔案路徑與檔名
- 3 語言選擇
- 4 狀態訊息

5.3 開啟ScreenshotClient

- ▶ 在Microsoft Windows中連續選擇：
 - 啟動
 - 所有程式
 - HEIDENHAIN
 - GAGE-CHEK 2000 Demo
 - ScreenshotClient
- ▶ ScreenshotClient已啟動：



圖形 11: ScreenshotClient已經啟動(尚未連線)

- ▶ 此時可將ScreenshotClient與展示軟體或本產品連接

5.4 將ScreenshotClient與展示軟體連接



在建立與ScreenshotClient的連接之前，首先啟動展示軟體或將本單元開機。否則在嘗試連線時，ScreenshotClient將顯示狀態訊息**Connection close**。

- ▶ 若尚未如此，請啟動展示軟體
進一步資訊: "啟動GAGE-CHEK 2000 Demo", 22 頁次
- ▶ 點擊**Connect**
- ▶ 已建立與展示軟體的連接
- ▶ 狀態訊息已更新
- ▶ **Identifier**與**Language**輸入欄位變成啟用

5.5 連接ScreenshotClient與本單元

先決條件：裝置上必須設置網路。



有關在本單元上設置網路的詳細資訊，請參閱GAGE-CHEK 2000的操作手冊內之「設定」單元。



在建立與ScreenshotClient的連接之前，首先啟動展示軟體或將本單元開機。否則在嘗試連線時，ScreenshotClient將顯示狀態訊息**Connection close**。

- ▶ 若尚未如此，請將本單元開機
- ▶ 在**連接**輸入欄位內輸入介面的**IPv4位址**。
您可從底下的裝置設定值找到位址：**介面 ▶ 網路 ▶ X116**
- ▶ 點擊**Connect**
- > 已建立與本單元的連接
- > 狀態訊息已更新
- > **Identifier**與**Language**輸入欄位變成啟用

5.6 設置ScreenshotClient來拍攝螢幕截圖

一旦已經啟動ScreenshotClient，可進行下列設置：

- 儲存螢幕截圖的位置並且是檔名所在
- 建立螢幕截圖的使用者介面語言

5.6.1 設置螢幕截圖的儲存位置與名稱

依照預設，ScreenshotClient將螢幕截圖儲存到以下儲存位置：

C : ▶ **HEIDENHAIN** ▶ **[產品名稱]** ▶ **ProductsMGE5** ▶ **Metrology** ▶ **[產品代碼]** ▶ **sources** ▶ **[檔名]**

若需要，可定義不同的儲存位置。

- ▶ 點擊**Identifier**輸入欄位
- ▶ 將至儲存位置的路徑以及螢幕截圖名稱輸入至**Identifier**輸入欄位



使用下列語法輸入螢幕截圖的路徑和檔名：

[磁碟]:\ [資料夾]\ [檔名]

- > ScreenshotClient會將所有螢幕截圖儲存至輸入的儲存位置

5.6.2 設置螢幕截圖的使用者介面語言

Language輸入欄位顯示展示軟體或本單元可用的所有使用者介面語言。一旦已經選擇語言代碼，ScreenshotClient將用對應的語言來拍攝螢幕截圖。



展示軟體或本單元上使用的使用者介面語言對於螢幕截圖無任何影響。螢幕截圖總是以在ScreenshotClient內選取的語言來建立。

在所使用者介面語言下的螢幕截圖

要以所的使用者介面語言來拍攝螢幕截圖



- ▶ 在**Language**輸入欄位內使用方向箭選擇所要的語言代碼
- ▶ 選取的語言代碼會用紅色顯示
- ▶ ScreenshotClient以所的使用者介面語言來建立螢幕截圖

所有可用的使用者介面語言之螢幕截圖

若要以所有可用的使用者介面語言來建立螢幕截圖



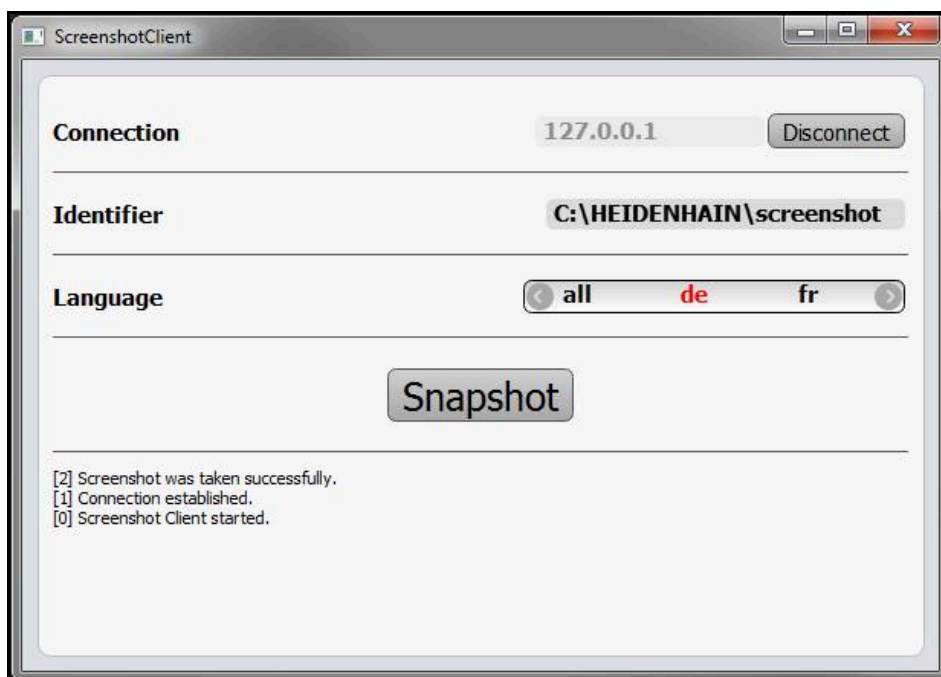
- ▶ 使用方向箭選擇**Language**輸入欄位內的**all**
- ▶ **all**語言代碼會用紅色顯示
- ▶ ScreenshotClient以所有可用的使用者介面語言來建立螢幕截圖

5.7 建立螢幕截圖

- ▶ 在展示軟體或本單元內，呼叫要拍攝螢幕截圖的畫面
- ▶ 切換至ScreenshotClient
- ▶ 點擊**Snapshot**
- ▶ 螢幕截圖已建立並儲存到設置的儲存位置

i 以[檔名]_[語言代碼]_[YYYYMMDDhhmmss]的格式儲存螢幕截圖(例如 **screenshot_en_20170125114100**)

- ▶ 狀態訊息已更新：



圖形 12: ScreenshotClient在已經成功建立螢幕截圖之後

5.8 退出ScreenshotClient

- ▶ 點擊Disconnect
- > 已終止至展示軟體或本單元的連線
- ▶ 點擊關閉
- > 已退出ScreenshotClient

6 索引

S

ScreenshotClient.....	42
ScreenshotClient：建立螢幕截圖...	45
ScreenshotClient：退出.....	46
ScreenshotClient：設置.....	44
ScreenshotClient：連接.....	43
ScreenshotClient：開啟.....	43
ScreenshotClient：資訊.....	42

工

工作空間：自訂.....	31
--------------	----

手

手勢：拖曳.....	19
手勢：按住.....	19
手勢：滑過.....	19
手勢：操作.....	18
手勢：點擊.....	18

主

主功能表.....	24
-----------	----

功

功能元件.....	32
功能元件：開啟.....	34
功能元件：新增.....	33
功能元件：儲存.....	34
功能列.....	32
功能表：使用者登入.....	28
功能表：設定.....	29
功能表：量測.....	26
功能表：檔案管理.....	27
功能表：關閉.....	30

用

用於標記文字的符號與字型.....	9
-------------------	---

安

安裝檔案：下載.....	12
--------------	----

使

使用：不正確.....	8
使用：意圖.....	8
使用者：登入.....	23, 23
使用者：登出.....	23
使用者：預設密碼.....	23
使用者介面：主功能表.....	24
使用者介面：使用者登入功能表.....	28
使用者介面：啟動之後.....	24
使用者介面：設定功能表.....	29
使用者介面：量測功能表.....	26
使用者介面：檔案管理功能表.....	27
使用者介面：關閉功能表.....	30
使用者登入.....	23, 28

拖

拖曳.....	19
---------	----

按

按住.....	19
---------	----

展

展示：閱讀注意事項.....	8
展示軟體：功能.....	8
展示軟體：用途.....	8

退

退出：ScreenshotClient.....	46
--------------------------	----

密

密碼.....	23, 23
---------	--------

捲

捲動功能列.....	31
------------	----

啟

啟動：軟體.....	22
------------	----

產

產品版本.....	38
-----------	----

移

移動功能列上的功能.....	31
----------------	----

組

組態資料：上傳檔案.....	39
組態資料：複製檔案.....	38

設

設定：功能表.....	29
設置：ScreenshotClient.....	44
設置：軟體.....	36
設置：螢幕截圖的使用者介面語言...	44
設置：螢幕截圖的儲存位置.....	44
設置：螢幕截圖的檔案名稱.....	44

軟

軟體：下載安裝檔案.....	12
軟體：安裝.....	13
軟體：系統需求.....	12
軟體：啟用功能.....	37
軟體：啟動.....	22
軟體：組態資料.....	38, 39
軟體：解除安裝.....	15
軟體：關機.....	23
軟體選項：啟動.....	37

量

量測：功能表.....	26
-------------	----

開

開啟：ScreenshotClient.....	43
--------------------------	----

滑

滑過.....	19
滑鼠動作：拖曳.....	19
滑鼠動作：按住.....	19
滑鼠動作：滑過.....	19
滑鼠動作：操作.....	18
滑鼠動作：點擊.....	18

語

語言：設定.....	24, 36
------------	--------

操

操作：一般操作.....	18
操作：手勢和滑鼠動作.....	18
操作：功能元件.....	32
操作：操作元件.....	20
操作：觸控螢幕和輸入裝置.....	18
操作元件：下拉式清單.....	20
操作元件：切換開關.....	20
操作元件：主功能表.....	25
操作元件：加號/減號按鈕.....	20
操作元件：功能元件.....	32
操作元件：返回.....	21
操作元件：復原.....	21
操作元件：新增.....	21
操作元件：滑動開關.....	20
操作元件：滑桿.....	20
操作元件：確認.....	21
操作元件：螢幕鍵盤.....	20
操作元件：關閉.....	21

螢

螢幕截圖：建立.....	45
螢幕截圖：設置使用者介面語言.....	44
螢幕截圖：設置儲存位置.....	44
螢幕截圖：設置檔名.....	44

輸

輸入裝置：操作.....	18
--------------	----

檔

檔案管理：功能表.....	27
---------------	----

點

點擊.....	18
---------	----

關

關閉：功能表.....	30
關機：軟體.....	23

觸

觸控螢幕：操作.....	18
--------------	----

7 圖示清單

Abbildung 1:	安裝精靈.....	13
Abbildung 2:	安裝精靈含啟動的 展示軟體 選項以及 Screenshot Utility	14
Abbildung 3:	使用者登入 功能表.....	22
Abbildung 4:	使用者介面.....	24
Abbildung 5:	量測 功能表.....	26
Abbildung 6:	檔案管理 功能表.....	27
Abbildung 7:	使用者登入 功能表.....	28
Abbildung 8:	設定 功能表.....	29
Abbildung:	設定 功能表.....	37
Abbildung 9:	設定 功能表.....	39
Abbildung 10:	ScreenshotClient使用者介面.....	42
Abbildung 11:	ScreenshotClient已經啟動(尚未連線).....	43
Abbildung 12:	ScreenshotClient在已經成功建立螢幕截圖之後.....	45

HEIDENHAIN

DR. JOHANNES HEIDENHAIN GmbH

Dr.-Johannes-Heidenhain-Straße 5

83301 Traunreut, Germany

☎ +49 8669 31-0

FAX +49 8669 32-5061

E-mail: info@heidenhain.de

Technical support FAX +49 8669 32-1000

Measuring systems ☎ +49 8669 31-3104

E-mail: service.ms-support@heidenhain.de

NC support ☎ +49 8669 31-3101

E-mail: service.nc-support@heidenhain.de

NC programming ☎ +49 8669 31-3103

E-mail: service.nc-pgm@heidenhain.de

PLC programming ☎ +49 8669 31-3102

E-mail: service.plc@heidenhain.de

APP programming ☎ +49 8669 31-3106

E-mail: service.app@heidenhain.de

www.heidenhain.de

